

PODRÓŻUJ PO MAŁOPOLSCE

w rytmie eko



REGION TARNOWSKI



Czym jest ekoturystyka?

Ekoturystyka to kameralne odkrywanie i poznawanie wyjątkowych miejsc i ludzi, ich kultury, tradycji oraz zabytków. To co wyróżnia podróżowanie w stylu eko, to szacunek i wrażliwość na przyrodę i krajobraz, a także na potrzeby ludzi, którzy mieszkają w zakątkach, które odwiedzamy. Dzięki ekoturystyce jesteśmy bliżej nich i natury, mamy szansę doświadczyć, poczuć, poznać, zaprzyjaźnić się, zachwycić otaczającym światem. I zabrać ze sobą swój ślad węglowy oraz... wspaniałe wspomnienia.

REGION TARNOWSKI



Spacerem i rowerem w krainie winnic i wyśmienitej kuchni



Rowerem w dolinie Dunajca



Ekowędrówki przez Pogórze Ciężkowickie



REGION TARNOWSKI

Ekowędrówki przez

Pogórze Ciężkowickie



Ciężkowice

Kąсна Dolna i Górna | Bruśnik

Jastrzębia | Jodłówka Tuchowska



pieszno



rowerem



przyroda



lokalne produkty



dziedzictwo



muzyka

Czy wiecie, gdzie krajobraz Pogórza jest najbardziej nasycony mrocznymi legendami, osobliwościami przyrody, a zarazem historią i tradycjami ludowymi? Taką cudowną mieszankę odnajdziecie w Ciężkowicach i ich sąsiedztwie. Tutaj odwiedźcie Rezerwat przyrody „Skamieniałe Miasto” – z pobudzającymi wyobraźnię wychodniami skalnymi piaskowca ciężkowickiego oraz Dworek Ignacego Jana Paderewskiego – z żywą lekcją historii i patriotyzmu, połączoną z bogatą ofertą festiwalową. Poznacie staropolskie tradycje mieszczańskie w postaci pięknie zachowanej architektury rynku w Ciężkowicach, a jednocześnie tradycje ludowe, których niepisaną stolicą jest wieś Jastrzębia z eksponowanym dorobkiem folklorystycznym. Z wieży widokowej w Bruśniku zobaczycie wyjątkowy krajobraz Pogórza Ciężkowickiego, w którym mozaika pól i lasów jest odzwierciedleniem bogactwa kulturowego regionu. Przedstawiane walory położone są w sercu Ciężkowicko-Rożnowskiego Parku Krajobrazowego, którego symbolem jest Skała Czarownica. Szlaki poprowadzą także przez leśne wzgórza Parku Krajobrazowego Pasma Brzanki.

Przedstawiamy propozycje jednodniowych mikrowycieczek pieszych i rowerowych. W region można także wybrać się na weekend z noclegiem w gospodarstwie agroturystycznym.

Ekowycieczka rekomendowana dla:

- ▶ rodzin z dziećmi
- ▶ grup wielopokoleniowych

MIKROWYPRAWY

1. Skarby Ciężkowic

parking przy wejściu do Skamieniałego Miasta (ul. Krynicka 79) – przejście szlakiem niebieskim przez rezerwat – parking przy ul. Tysiąclecia – wejście do Wąwozu Czarownic (Wodospadu) – powrót na parking – przejście do rynku ul. Tysiąclecia – Rynek – ul. 3-go Maja – Muzeum Przyrodnicze – ul. Krynicka – parking przy Skamieniałym Mieście

Spacer po najważniejszych atrakcjach Ciężkowic rozpoczynamy na parkingu przy wejściu do **Skamieniałego Miasta**, skąd niebieskim szlakiem zjemy w głąb rezerwatu. Po drodze mijamy malownicze skałki z piaskowca ciężkowickiego o tajemniczych nazwach. Przechodzimy koło Warowni, Orła, Piekietka, Borsuka, Cyganki, Grzybka, Skałki z Krzyżem (skąd podziwiamy piękną panoramę Ciężkowic). Wychodzimy po drugiej stronie wzgórze, a następnie zjemy do pomnika przyrody Wąwozu Wodospad. Po obejrzeniu tej niezwyklej atrakcji geologicznej wracamy tą samą trasą do drogi, aby przejść do **rynku w Ciężkowicach**, gdzie swoim urokiem zachwycają drewniane domy podcieniowe, a także położone nieopodal neogotyckie Sanktuarium Pana Jezusa Miłosiernego. W najbliższej przyszłości trasę tę wzbogaci Park Zdrojowy budowany między Skamieniałym Miastem a centrum Ciężkowic. Następnie podążamy ul. 3-go Maja, aby dojść do **Muzeum Przyrodniczego**. Jest to miejsce z bodajże najbogatszą kolekcją fauny Pogórza Ciężkowickiego. Z muzeum kierujemy się ul. Krynicką z powrotem na parking przy Skamieniałym Mieście.



6 km



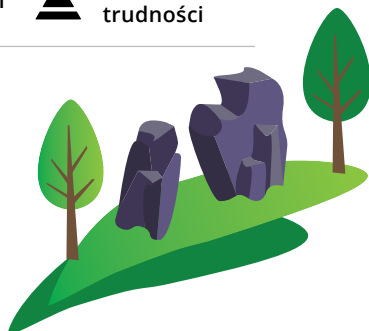
1,5 – 2 h



średni stopień trudności



pieszo



Szlak niebieski prowadzi przez Rezerwat Skamieniałe Miasto



Skarby Ciężkowic



2. Szlakiem I. J. Paderewskiego

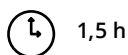
parking przy Dworku I. J. Paderewskiego (Kąсна Dolna 17) – droga w kierunku Ciężkowic – przejście przez tory kolejowe – ul. Jana Brońka – ul. Krynicka – ul. Grunwaldzka – ul. Rynek – ul. Św. Floriana – ul. Łuczkiwiczów – Zespół Szkół im. I. J. Paderewskiego

Wycieczkę zaczynamy od zwiedzania jedynej istniejącej do czasów obecnych posiadłości, w której mieszkał Ignacy Jan Paderewski – **dworku w Kąsnej Dolnej**. Następnie udajemy się główną drogą w kierunku Ciężkowic. Po drodze mijamy tory kolei tarnowsko-leluchowskiej, powstałej w 1876 r. i przekraczamy most nad rzeką Białą. Zatrzymujemy się na ciężkowickim rynku, który zdobią słynne domy podcieniowe oraz wieńczy neogotycki kościół. Obowiązkowym przystankiem jest również **ławeczka Ignacego Jana Paderewskiego**, gdzie można posłuchać pięknych dźwięków menueta. Słynny polski pianista i kompozytor był wybitnym politykiem i działaczem niepodległościowym. Z Ciężkowicami związał się w 1897 r. kiedy to zakupił majątek ziemski wraz z dworem w Kąsnej Dolnej. Wpisał się w pamięć lokalnej ludności jako wielki filantrop, dzięki któremu powstał m.in. kościół w Ciężkowicach.

Następnie przechodzimy ul. Św. Floriana w kierunku **Zespołu Szkół Ogólnokształcących i Zawodowych**. W tym budynku znajduje się mural przedstawiający patrona placówki – Ignacego Jana Paderewskiego. Wracamy do Kąsnej Dolnej tą samą trasą (wracając, można wstąpić do mijanego po drodze Baru „Smakosz”, aby skosztować lokalnej kuchni).



5,6 km



1,5 h



trasa łatwa



pieszo

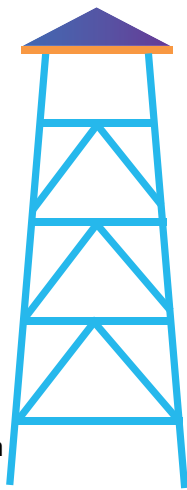


nordic walking



3. Rowerem na wieżę

parking przy kościele w Bruśniku – wieża widokowa – zjazd drogą na dół do Kąsnej Dolnej (możliwość skrętu w prawo do pomnika przyrody Diable Boisko w Pławnej – ok. 0,5 km, następnie powrót do głównej trasy) – przy głównej drodze skręt w lewo – Kąsna Dolna – Kąsna Górna – Jastrzębia – skręt w prawo przed kościołem – parking przy Grociarni – powrót drogą w kierunku Kąsnej – skręt w prawo na Siekierczynę – prosto do parkingu przy kościele w Bruśniku



Wycieczkę rozpoczynamy przy kościele pw. NMP Wniebowziętej w Bruśniku. Za kościołem skręcamy w prawo i zmierzamy w kierunku wieży widokowej. Po drodze oglądamy wiejski krajobraz Pogorza Ciężkowickiego. Zatrzymujemy się przy **wieży**, z której można podziwiać nie tylko malownicze pogórzańskie widoki, ale także wyższe partie górskie takie jak: Beskid Niski, Sądecki, Wyspowy, a przy dobrej pogodzie – również Tatry. Stamtąd zmierzamy drogą w dół przez Kąsna Dolną (w tym miejscu możemy na chwilę zjechać z głównej trasy i zobaczyć pomnik przyrody nieożywionej **Diable Boisko w Pławnej**). Po zjechaniu z góry po lewej stronie będzie nam towarzyszył widok Dworku Ignacego Jana Paderewskiego. Dojeżdżamy do przetworni owocowo-warzywnej, przy której skręcamy w lewo. Po przejechaniu około 5 km dojeżdżamy do centrum Jastrzębi, gdzie zwiedzamy **Muzeum Etnograficzne – Grociarnię** oraz położony na Szlaku Architektury Drewnianej **kościół pw. św. Bartłomieja**. Stamtąd wracamy drogą w kierunku Kąsnej, ale wcześniej skręcamy w prawo na Siekierczynę, skąd po przejechaniu około 5 km dojeżdżamy do Bruśnika.



15 km



2 – 3 h



średni stopień trudności



rowerem



Ekowędrowki przez Pogórze Ciężkowickie

Wieża widokowa w Bruśniku

Wieża wznosi się na wzniesieniu Styrki (420 m n.p.m.) jest wyposażona w lunety obserwacyjne i panoramy turystyczne. Rozpościerają się stąd widoki na: Magurę Wątkowską, Bucze, Pasma Maślanej Góry, Pasma Magury Małastowskiej, Chełm, Pasma Jaworza, dalej Pasma Jaworzyny Krynickiej i Rosochatkę, dalej na północ widzimy Wał, Lubinkę, Słoną Górę, Polichy, przy dobrej widoczności również Górę Świętego Marcina i spory szmat pasma Brzanki. Wstęp wolny.



Przy Dworku Ignacego Jana Paderewskiego w Kąsnej Dolnej






Malownicze krajobrazy Pogorza na szlaku

4. Rowerowa pielgrzymka

parking przy Sanktuarium Pana Jezusa Miłosiernego w Ciężkowicach – ul. św. Andrzeja – ul. Krynicka – ul. Jana Brońka – główna droga przez Kąsną Dolną – skręt przed przetwórnią owocowo-warzywną w lewo – prosto do parkingu przy kościele w Bruśniku – za kościołem na skrzyżowaniu w prawo – prosto do drogi w Kąsnej Górnej – skręt w lewo – parking przy kościele w Jastrzębi – droga w kierunku Kąsnej – prosto do skrzyżowania koło torów kolejowych – ul. Jana Brońka – ul. Krynicka – ul. Grunwaldzka – Rynek – ul. św. Andrzeja – parking przy Sanktuarium Pana Jezusa Miłosiernego w Ciężkowicach

Celem wycieczki jest poznanie trzech najważniejszych miejsc kultu w gminie Ciężkowice. Trasa rozpoczyna się na parkingu przy **Sanktuarium Pana Jezusa Miłosiernego w Ciężkowicach**. Po zwiedzeniu kościoła i zapoznaniu się z historią jego najważniejszego elementu – barokowego obrazu Pana Jezusa Miłosiernego zjeżdżamy drogą w dół i docieramy do doliny rzeki Białej. Warto zatrzymać się na moście, aby poszukać wzrokiem przedstawicieli lokalnej fauny: kaczek, czapli czy też bobrów. Jadąc dalej, mijamy przetwórnę owocowo-warzywną, która odznacza się wysokim fabrycznym kominem. Zaraz obok znajduje się stary młyn. Skręcając w lewo, zobaczymy dworek I. J. Paderewskiego. Po drodze mijamy wieżę widokową, skąd możemy podziwiać piękno lokalnych krajobrazów. Jedziemy dalej i po 6 km docieramy do neoromańskiego kościoła – **Sanktuarium NMP Wniebowziętej w Bruśniku**, które słynie z XVI-wiecznego obrazu Matki Bożej z Dzieciątkiem. Miłośnicy fauny znajdą w tym kościele nie lada atrakcję: mieszkają w nim nietoperze podkowce małe. Następnie zjeżdżamy do Jastrzębi, gdzie naszym kolejnym punktem jest położony na Szlaku Architektury Drewnianej **kościół pw. św. Bartłomieja**. Trasa powrotna wiedzie przez miejscowości Kąsna Górna i Dolna (po około 5 km docieramy do budynku przetworni, skąd wracamy do Ciężkowic tą samą drogą).

 20,5 km  3 – 4 h  średni stopień trudności

 rowerem



5. Zdobyć „Jej Wysokość” Brzankę

parking przy kościele św. Michała Archanioła w Jodłówce Tuchowskiej – główna droga skręt w lewo – w prawo niebieskim szlakiem (przy punkcie medycznym) – niebieskim szlakiem na Brzankę (536 m n. p. m.) – zielonym/żółtym szlakiem na wschód – koło wieży widokowej/bacówki – za bacówką drogą w prawo (na dół) – główna droga – prosto do obelisku latarnia – powrót do głównej drogi – skręt w lewo – parking przy kościele św. Michała Archanioła w Jodłówce Tuchowskiej

Wycieczkę rozpoczynamy przy drewnianym **kościeliku pw. św. Michała Archanioła** w Jodłówce Tuchowskiej. Stamtąd wędrujemy niebieskim szlakiem, aby zdobyć jeden z najwyższych szczytów Pogórza Ciężkowickiego – „Jej Wysokość” **Brzankę** (536 m n. p. m.). Następnie podążamy za zielonymi i żółtymi znakami, które doprowadzą nas do liczącej 23 m wieży widokowej (w czasie wędrowki tym odcinkiem warto zwrócić uwagę na tablice upamiętniające działania partyzanckie na tym terenie). Po obejrzeniu przepięknych widoków możemy odpocząć w znajdującej się w sąsiedztwie **Bacówce na Brzance**. Stamtąd schodzimy drogą asfaltową z powrotem do centrum Jodłówki. Jednak zanim dotrzemy na parking przy kościele, warto zjechać na chwilę z głównej trasy, aby zobaczyć XVI-wieczną latarnię – pozostałość po przebiegającym tędy kiedyś szlaku handlowym.



8 km



3 – 4 h



średni stopień trudności



pieszo



nordic walking



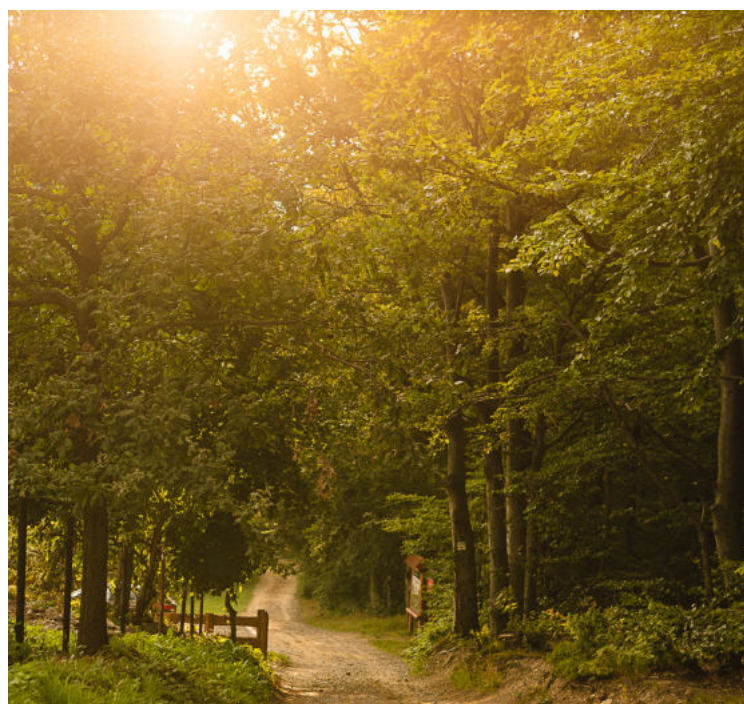
biegówki

Wieża widokowa w Jodłówce Tuchowskiej

Wieża jest położona w pobliżu wzniesienia Brzanka (534 m n.p.m.). Możemy stąd podziwiać krajobrazy Pogórza Ciężkowickiego, Pasma Brzanki oraz masywu Liwocz, najwyższego wzniesienia w Parku Krajobrazowym Pasma Brzanki. Wstęp wolny.



Wieża widokowa na Brzance



Wędrowki w Paśmie Brzanki



NAJWAŻNIEJSZE MIEJSCA NA SZLAKACH WYCIECZEK

Skamieniałe Miasto

Rezerwat „Skamieniałe Miasto” jest jedną z najważniejszych atrakcji turystycznych gminy Ciężkowice. Został utworzony w 1974 r. i zajmuje powierzchnię 15 ha. Nazwa rezerwatu została przyjęta z podań ludowych. Według nich istniał tu niegdyś warowny gród, który skamieniał wraz z mieszkańcami za niegodziwy postępek władcy grodu. Występujące na terenie rezerwatu formy skalne posiadają swoje nazwy, najczęściej związane z ich kształtem: „Czarownica”, „Ratusz”, „Warowanie”, „Borsuk” itd. Opowiadane o nich legendy sprawiają, że miasto owiane jest tajemnicą, a skały ożywają.

- ▶ Rezerwat Skamieniałe Miasto, główne wejście, ul. Krynicka 79, spacer z przewodnikiem: tel. +48 733 731 725, email: aktywnieziedzanie@gmail.com, www.skamienialemiasto.pl, bilety 3/2 zł, parking płatny



Rezerwat Skamieniałe Miasto owiany jest legendami

Muzeum Przyrodnicze im. Krystyny i Włodzimierza Tomków w Ciężkowicach

Zostało utworzone w 1989 roku, ale historia zbiorów jest znacznie starsza i wiąże się ściśle z postacią dr Włodzimierza Tomka, który wraz z żoną Krystyną przez ponad 50 lat kolekcjonował eksponaty i działał na rzecz ochrony przyrody. Ekspozycja obejmuje około 200 gatunków ptaków, pół tysiąca owadów, liczne trofea łowieckie i termoplasty ssaków. W Muzeum znajduje się wiele multimedialnych stanowisk. Jednym z najciekawszych elementów jest interaktywna łąka, gdzie pod szklaną podłogą można oglądać modele roślin i zwierząt.

- ▶ Muzeum Przyrodnicze, Ciężkowice ul. 3-go Maja 34, tel. +48 14 651 00 38, <http://muzeum.ciezkowice.pl>, bilety 12/8 zł.



W Muzeum Przyrodniczym w Ciężkowicach

“Wąwóz Czarownic” – wodospad w Ciężkowicach

Wąwóz o głębokości 15-25 m i długości ok. 70 m jest pomnikiem przyrody położonym w pobliżu rezerwatu „Skamieniałe Miasto”. Został w naturalny sposób wyłobiony w gruboziarnistym piaskowcu ciężkowickim. Dno wąwozu jest wąskie z licznymi progami skalnymi, zamknięte z jednej strony kaskadą wody w wysokości ok. 10 m przez płynący strumień. Wodospad w zimie tworzy fantastyczną lodową ścianę.

► Wąwóz Czarownic, Ciężkowice, ul. Wydymaj 14.

Zabytkowy układ urbanistyczny w Ciężkowicach

Rynek z typową zabudową dla miasta budowanego na prawie magdeburskim – ulicami wybiegającymi z narożników i centralnie położonym Ratuszem z przełomu XVIII i XIX w. oraz usytuowaną po wschodniej stronie ratusza Kapliczką Św. Floriana z początku XIX wieku. Wokół Rynku oraz przy ul. Grunwaldzkiej można podziwiać przykłady unikatowej architektury podcieniowej przełomu XVIII i XIX w. Nieopodal rynku zwraca uwagę neogotycki kościół parafialny pw. św. Andrzeja z lat 1901–1902 – obecnie Sanktuarium Pana Jezusa Miłosiernego – zbudowany według projektu Jana Sas-Zubrzyckiego. Wewnątrz znajduje się słynący łaskami wczesnobarokowy obraz Chrystusa Miłosiernego („Ecce Homo” – „Oto człowiek”). Nie można określić dokładnej daty sprowadzenia obrazu z Rzymu – jedna z wersji podaje rok 1682, kiedy papież Innocenty XI ma ofiarować obraz kapłanowi w Ciężkowic. O historii obrazu przeczytamy na stronie. Parafii ciężkowickiej.

► Parafia Ciężkowice, ul. św. Andrzeja 8,
www.ciezkowice.diecezja.tarnow.pl



W Wąwozie Czarownic



Zabytkowy Rynek w Ciężkowicach

Dworek Ignacego Jana Paderewskiego w Kąsnej Dolnej

Dworek pochodzi z II połowy XIX w. Jest to jedyny zachowany obiekt na świecie, w którym żył i pracował ten wybitny kompozytor, mąż stanu, wielki Polak. Ignacy Jan Paderewski był właścicielem dworku w latach 1897-1903. Można tu oglądać różnorodne pamiątki i publikacje związane z życiem i twórczością kompozytora oraz wystawę poświęconą dziejom dworku. Wokół roztacza się wspaniały park liczący 15 ha. W sezonie letnim w dworku odbywają się liczne koncerty muzyki kameralnej.

- ▶ Dworek I.J. Paderewskiego, Kąsna Dolna 17, tel. +48 14 651 02 08, <https://centrumpaderewskiego.pl>, bilety 6/4 zł, aktualne godziny otwarcia i koncerty na stronie www.

Muzeum Etnograficzne „Grociarnia” w Jastrzębi

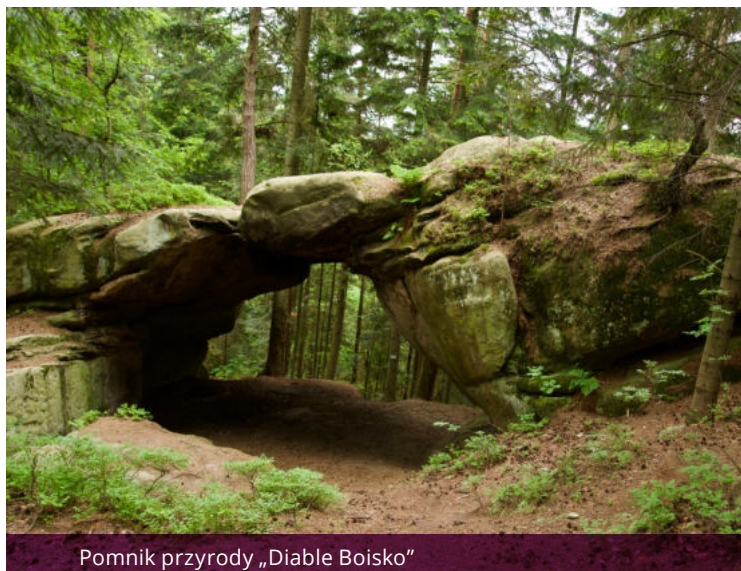
Zostało utworzone w 1976 r. w budynku Domu Kultury w Jastrzębi. Zbiory muzeum zawierają najrozmaitsze przedmioty związane z dawnym życiem mieszkańców Pogórza Ciężkowickiego. Zebrane zabytki obrazują dawne metody i narzędzia pracy, życie codzienne oraz zwyczaje mieszkańców regionu. Ekspozycje można podzielić na kilka grup tematycznych. Wyróżnione są: narzędzia do obróbki łąn, narzędzia i wyroby kowalskie, narzędzia stolarskie, narzędzia pomiarowe oraz całe wyposażenie wiejskiego domu.

- ▶ Muzeum Etnograficzne „Grociarnia”, Jastrzębia 1, tel. + 48 14 651 21 00, bilety: 3 zł.

Skała „Diable Boisko” w Pławnej (pomnik przyrody)

Jest to fantazyjna skała, która uzyskała status pomnika przyrody w 2004 r., ukryta pośród lasu. Jak mówi legenda, skała ta to wrota do diabelskiej siedziby, gdzie diabły wypoczywały i oddawały się niecnym rozrywkom. Powyżej skały znajduje się mała polanka pokryta piaskiem, która jest miejscem ich gier i zabaw.

- ▶ Prowadzi tu zielony szlak pieszy z miejscowości Pławna.



Parki Krajobrazowe Pogorza Ciężkowickiego

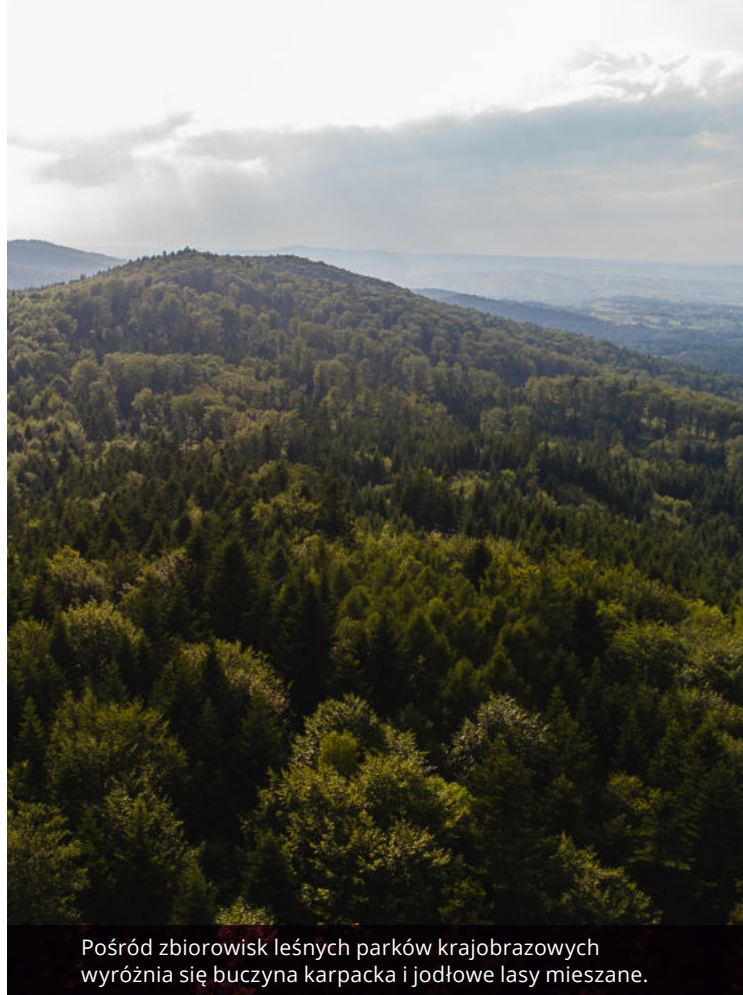


Ciężkowicko-Rożnowski Park Krajobrazowy

położony jest pomiędzy doliną Dunajca a doliną Białej. Pośród cennych zbiorowisk leśnych porastających łagodne wzgórza wyróżnia się buczyna karpacka i jodłowe bory mieszane. Najbardziej charakterystycznym elementem krajobrazu są piaskowcowo-zlepieńcowate formy skałkowe na czele ze Skamieniałym Miastem w Ciężkowicach. W parku spotkamy wiele roślin objętych ochroną – m.in. różne gatunki storczyków, paproci i widłaków a także bardzo rzadkie gatunki grzybów np. sopłówkę jodłową. Ciekawe są naturalne zespoły roślinności naskalnej, które porastają wychodnie piaskowca ciężkowickiego. Lasy są ostoją dla cennych gatunków ptaków, zwłaszcza dzięciołów (dzięcioł duży, czarny, średni i zielony) i bociana czarnego. Zanotowano tu także aż 16 gatunków nietoperzy, takich jak podkowiec mały, nocek Natterera i gacek brunatny. W pobliżu cieków wodnych żyją wydry i bobry, a także rzadkie płazy i gady, w tym gniewosz plamisty.

Park Krajobrazowy Pasma Brzanki położony pomiędzy dolinami rzek Białej i Wisłoki. Mimo że tutejsze wzgórza są niewysokie (najwyższe wzniesienia to Liwocz 562 m n.p.m. i Brzanka licząca 534 m n.p.m.), to charakteryzują się znacznymi spadkami i poprzecinane są głęboko wciętymi dolinami potoków. Występują tu bardzo rzadkie skupiska wielu chronionych gatunków roślin, np. kwitnący na biało krzew kłokoczka południowa, orlik pospolity z fioletowymi dzwonkami, śnieżyczka przebiśnieg zwiastująca wiosnę czy goryczka krzyżowa z charakterystycznymi niebieskimi kielichami. W lasach, pośród buków, jesionów, grabów i jodeł znajdują schronienie sarny, jelenie, dziki i lisy. Brzanka jest też domem gronostajów, łasic i wydr, a z ptaków – krogulców, myszołówów i jastrzębi. Na ścieżkach spotkamy często salamandrę plamistą, traszkę i jaszczurkę zwinkę. Mozaikę parku urozmaicają piaskowcowe skałki i nieduże kamieniołomy.

- ▶ Oddział Tarnów Zespołu Parków Krajobrazowych Województwa Małopolskiego, Tarnów, ul. Ostrogskich 5, tel. +48 14 627 42 72, 14 656 44 72, e-mail: tarnow@zpkwm.pl, <https://zpkwm.pl>



Pośród zbiorowisk leśnych parków krajobrazowych wyróżnia się buczyna karpacka i jodłowe lasy mieszane.

Inne pomniki przyrody

Skała „Wieprzek” w Siekierzynie – wychodnia skalna zbudowana z piaskowca ciężkowickiego w formie stołu wierzchołkowego długości ok. 50 m i wysokości 6-9 m. Szczyt skałki porasta sosna zwyczajna, borówka czarna oraz liczne paprocie.

Kamieniołom w Ostruszy – był z niego wydobywany na użytek lokalny piaskowiec i piaskowiec ciężkowicki. Długość wyrobiska liczy ok. 100 m, wysokość 20 m, zajmuje powierzchnię 7,5 ha.

Lipa w Falkowej – rośnie na najwyższym wzniesieniu Falkowej. Liczy ponad 500 lat. Obwód jej pnia wynosi 5,85 m. Czuwa od wieków nad Falkową, gdyż spod Lipy 320 lat temu została wzniesiona gorąca prośba do Pana Boga, by wszelkie kataklizmy omijały tę miejscowość. Według podań pod lipą odpoczywał Jan III Sobieski wraz ze swoim wojskiem, gdy wracał spod Wiednia w 1683 r.



INNE WAŻNE MIEJSCA W OKOLICY

Zabytkowe kościoły

Kościół pw. św. Bartłomieja Apostoła w Jastrzębi

Wzniesiony w latach 1606-1607. Przykład konstrukcji zrębowej, oszalowany, jednonawowy z prezbiterium zamkniętym trójbocznie. Charakterystyczną cechą jest belka tęczowa o ozdobnym barokowym wykroju z XVIII w., na której umieszczony jest krucyfiks pochodzący z tego samego okresu.

- ▶ Parafia św. Bartłomieja Apostoła, Jastrzębia, tel. +48 14 651 20 17, <http://parafijastrzebia.pl>

Kościół św. Michała Archanioła w Jodłówce Tuchowskiej

Drewniany kościół konstrukcji zrębowo-słupowej z 1871 r. Wewnątrz zobaczymy piękną polichromię z 1911 r. Niezwykle cennym elementem wyposażenia kościoła są cztery witraże z 1909 r. projektu Stefana Matejki.

- ▶ Parafia św. Michała Archanioła, Jodłówka Tuchowska 275, tel. +48 14 652 68 78, <https://jodlowkatuchowska-wiz.diecezja.tarnow.pl>

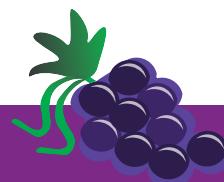
Kościół pw. św. Marii Magdaleny w Zborowicach

Późnogotycki murowany kościół wybudowany w latach 1530-1541. Jednonawowy, z prezbiterium zamkniętym trójbocznie i z kwadratową wieżą od zachodu, podwyższoną w początkach XX w.

- ▶ Parafia św. Marii Magdaleny, Zborowice 14, tel. +48 14 651 30 12, <https://zborowice-wiz.diecezja.tarnow.pl>

Miejsca pamięci z okresu I i II wojny światowej

Na szczególną uwagę zasługują cmentarz nr 118 w Staszkówce oraz największy cmentarz z okresu I wojny światowej na południu Polski nr 123 w Łuźnej. Są tu groby Niemców, Austriaków i Rosjan. Najbardziej wymowne miejsce upamiętniające ofiary II wojny światowej znajduje się w Zborowicach-Zawodzie, gdzie 15 września 1944 r. żołnierze-partyzanci z IV Kompanii „Ewa” i I Batalionu „Barbara” rozegrali krwawy bój z załogą niemieckiego transportu pancernego. W odwecie za tę walkę Niemcy rozstrzelali mieszkańców Zawozia. W miejscu kaźni stanął pomnik, przy którym co roku odbywa się uroczystość patriotyczno-religijna. Drugim szczególnie ważnym miejscem pamięci dla okolicznych mieszkańców są Dąbry – jeden z przysiółków Rzepiennika Strzyżewskiego. Znajduje się tam cmentarz partyzantów oddziału Regina II, którzy zginęli ostrzelani przez Niemców w stodole, gdzie schronili się po boju pod Jamną.



NAJWAŻNIEJSZE IMPREZY LOKALNE:

- Jarmark Artystów i Rękodzielników, Ciężkowice, lipiec
- Klasyczne Ciężkowice Złot Pasjonatów Zabytkowej Motoryzacji, Ciężkowice, sierpień,
- Bravo Maestro Festiwal Muzyki Kameralnej, Kąсна Dolna, sierpień,
- Tuchovinifest Międzynarodowy Festiwal Wina, Tuchów, sierpień: www.tuchovinifest.pl
- Festiwal Viva Polonia! Tydzień wydarzeń scenicznych skupiony wokół najwybitniejszych kompozytorów i twórców naszego kraju, Kąсна Dolna (Centrum Paderewskiego), listopad



Kościół pw. św. Bartłomieja Apostoła w Jastrzębi

OFERTA EDUKACYJNO-KULTURALNA dla dzieci i grup szkolnych

CIĘŻKOWICE



Muzeum Przyrodnicze im. Krystyny i Włodzimierza Tomków

Organizuje lekcje i warsztaty multimedialne oraz oprowadzanie po rezerwacie.

„Nasze nietoperze”

Lekcja multimedialna na temat biologii, ochrony, znaczenia nietoperzy w kulturze i sztuce.

„Zwierzęta czerwonej Księgi Pogórza”

Lekcja multimedialna dotycząca przyczyn wymierania gatunków i znaczenia tych procesów współcześnie. Lekcja wzbogacona o historię gatunków rzadkich i wymarłych na terenie Pogórza.

„Podwodna podróż batyskafem”

Interaktywne i multimedialne warsztaty w atrakcji łodzi podwodnej dotyczące rzeki Biała Tarnowska i sieci Natura 2000.

„Szlakiem legend”

Wycieczki z przewodnikiem po rezerwacie „Skamieniałe Miasto” w Ciężkowicach (możliwy wybór wersji czasowej; od 1,5 godziny do 3,5 godziny).

„Poszukiwacze Skarbu Skalnego Grodu”

Usługa przewodnicko-animacyjna po Skamieniałym Mieście (ok. 2 godz., grupy do 25 os.). Po Skamieniałym Mieście oprowadzi was Pustelnik, który przybliży historię i legendy Skalnego Grodu.

„Nietoperzowe Opowieści”

Usługa przewodnicko-animacyjna po Skamieniałym Mieście (ok. 2,5 godz., grupy do 25 os.). Dowiedzie się o historii i legendach Skamieniałego Miasta i pozna świat i tajemnice wyjątkowych mieszkańców Skamieniałego Miasta, jakimi są nietoperze. Dowiedzie się, ile waży najmniejszy nietoperz w Polsce, co to jest echolokacja i czy nietoperze są głuche?

- ▶ Ciężkowice ul. 3-go Maja 34, wymagana wcześniejsza rezerwacja, tel. +48 14 65 10 038, <http://muzeum.ciezkowice.pl>, www.skamienialemiasto.pl

ZBOROWICE

Pszczela kuźnia, Organizuje edukacyjne warsztaty pszczelarskie oraz produkcji wyrobów z wosku pszczelego.

- ▶ Zborowice 195, tel. +48 660 691 569.



Wycieczki w Skamieniałym Mieście



Szlakiem legend

INFORMACJE PRAKTYCZNE

Miejsca gastronomiczne

CIĘŻKOWICE

Zajazd Relax, ul. J. Brońka 6,
tel. +48 14 651 02 80

Karczma Galicja, Rynek 1, Ciężkowice,
tel. +48 14 651 04 15

Bar Smakosz, ul. Krynicka 33,
tel. +48 14 651 00 52

Kawiarnia Wrzos, Rynek 21,
tel. +48 507 174 504

Bar Grunwald
przy „Skamieniałym Mieście”
tel. +48 605 288 453

KĄŚNA DOLNA

Winnica Manru, Kąсна Dolna 25,
tel. +48 603 545 711

ZBOROWICE

Restauracja Spiżarnia, Zborowice 5b,
tel. +48 660 742 840

RZEPIENNIK BISKUPI

Restauracja Słoneczne Wzgórze,
Rzepiennik Biskupi 310A,
tel. +48 609 471 665

Polecane noclegi

Przed wyjazdem warto sprawdzić ofertę gospodarstw agroturystycznych polecanych na stronie www.ciezkowice.pl

W Paśmie Brzanki klimatyczne, skromne noclegi oferuje **Bacówka Brzanka** położona opodal wieży widokowej w Jodłówce Tuchowskiej,
tel. +48 14 652 68 02, www.brzanka.pl



Górskie klimaty w Bacówce Brzanka



Piernik ciężkowicki

KONIECZNIE MUSISZ SPRÓBOWAĆ:

- piernika ciężkowickiego (w Muzeum Przyrodniczym, Dworku Paderewskiego, budce z pamiątkami w Skamieniałym Mieście),
- zupy czosnkowej z restauracji Spiżarnia,
- wina z winnicy Manru w Kąsnej Dolnej, ze szczepów, m.in.: Seyval Blanc, Muskat, Solaris (wina białe), Rondo, Regent, Salome, Marechal Foch i Leon Millot (wina czerwone).
- W Domu Kultury w Jastrzębi w listopadzie odbywa się impreza cykliczna pn. Swary Pogórzeńskie, gdzie można skosztować lokalnych przysmaków, m. in. charakterystycznych dla tego regionu proźióków, czyli placków mączno-sodowych.





Lektury na drogę

- 1 „Echo słońca”, „La petite mort”, „Bimetal”, Waldemar Bawołek – i inne książki tego autora mieszkającego w Ciężkowicach. Pisarz w niezrównanej prozie oddaje klimat małomiasteczkowej prowincji.
- 2 „Ari”, Agnieszka Opolska – opowieść o miłości i kruchości życia, o trudności wyborów i ich konsekwencjach. Fabuła książki łączy wydarzenia rozgrywające się w Ciężkowicach z tymi odbywającymi się w Paryżu.
- 3 „Ciężkowicko-Rożnowski Park Krajobrazowy. Przewodnik”, Anna Boguś, Kasper Cetera, Piotr Dmytrowski, Michał Karczmarz, Zespół Parków Krajobrazowych Województwa Małopolskiego: https://zpkwm.pl/wp-content/uploads/2018/07/CRPK_internet.pdf
- 4 „Park Krajobrazowy Pasma Brzanki. Przewodnik”, Anna Boguś, Kasper Cetera, Piotr Dmytrowski, Michał Karczmarz, Zespół Parków Krajobrazowych Województwa Małopolskiego: https://zpkwm.pl/wp-content/uploads/2019/01/PKPB_internet.pdf



Dojazd transportem publicznym

- 1 autobusem relacji Kraków – Gorlice, należy wsiąść na przystanku Ciężkowice Stadion,
- 2 autobusem relacji Tarnów – Ciężkowice lub Tarnów – Bruśnik lub Tarnów – Siekierczyzna lub Tarnów – Flakowa, należy wsiąść na przystanku Ciężkowice Rynek,
- 3 pociągiem relacji Kraków – Krynica Zdrój, należy wsiąść na stacji Bogoniowice – Ciężkowice



Ekowędrowki przez Pogórze Ciężkowickie



Punkty info w okolicy

Ciężkowice:

**Punkt Informacji Turystycznej
w Ratuszu**, Rynek 1, tel. +48 14 651 00 32,
e-mail: ckultury@ciezkowice.pl,
www.ciezkowice.pl

Punkt Informacji

w Muzeum Przyrodniczym,
ul. 3-go Maja 34, tel. +48 14 651 00 38.

Tuchów:

Centrum Informacji Turystycznej,
Dom Kultury w Tuchowie, ul. Chopina 10,
tel. +48 14 652 54 36,
e-mail: it.tuchow@msit.malopolska.pl,
www.tuchow.pl



Autorzy ekowycieczki:

Wojciech Sanek, Katarzyna Hołda, współpraca: Dominika Zaręba

Pomysł ekopakietów:

Dominika Zaręba

Redakcja i korekta:

Barbara Sadurska

Opieka ekspercka:

Dorota Skotnicka

Konsultacja merytoryczna:

Małgorzata Czapla, Dominika Osiak,
Anna Woźniak-Lubaś

Projekt graficzny:

Diana Jabłońska

Zdjęcia:

Kamil Sorocki, Dominika Zaręba,
Marek Zwolenik, Katarzyna Hołda (Urząd
Gminy Ciężkowice)



Fundusz
Partnerstwa

Projekt pt. „Małopolska Ekoturystyka - zrównoważony rozwój turystyczny regionu” jest realizowany przez Fundusz Partnerstwa jako część Programu EkoMałopolska. Jego celem jest promocja regionu w sposób zrównoważony, odpowiedzialny i jak najmniej inwazyjny dla środowiska naturalnego oraz zakładający autentyczne zainteresowanie jego bogactwem i dziedzictwem.



MAŁOPOLSKA

Projekt jest realizowany przy wsparciu finansowym Województwa Małopolskiego.

informacje praktyczne:
stan na grudzień 2019 r.