

PODRÓŻUJ PO MAŁOPOLSCE

w rytmie eko

OKOLICE KRAKOWA



Czym jest ekoturystyka?

Ekoturystyka to kameralne odkrywanie i poznawanie wyjątkowych miejsc i ludzi, ich kultury, tradycji oraz zabytków. To co wyróżnia podróżowanie w stylu eko, to szacunek i wrażliwość na przyrodę i krajobraz, a także na potrzeby ludzi, którzy mieszkają w zakątkach, które odwiedzamy. Dzięki ekoturystyce jesteśmy bliżej nich i natury, mamy szansę doświadczyć, poczuć, poznać, zaprzyjaźnić się, zachwycić otaczającym światem. I zabrać ze sobą swój ślad węglowy oraz... wspaniałe wspomnienia.

OKOLICE KRAKOWA



Wyżyna Miechowska
- mozaika pól i kwiatnych stepów



Rodzinnie
wokół Krakowa



Szlakiem legend Wiśnicko-Lipnickim
Parku Krajobrazowym



Kajakiem i rowerem
u zbiegu Dłubni i Wisły



Zielono mi - biegiem
i spacerem blisko Krakowa



OKOLICE KRAKOWA

Kajakiem i rowerem

u zbiegu Dłubni i Wisły



Kraków – Nowa Huta
Niepołomice
Puszcza Niepołomicka



kajakiem



rowerem



przyroda



dziedzictwo

Na pierwszy rzut oka wydawałoby się, że na szlaku leżącym pomiędzy Nową Hutą a Puszcą Niepołomicką czekają na nas krajobrazy typowo miejskie i monotonne. Tymczasem ten zakątek, położony na wschód od Krakowa, jest tak różnorodny i ciekawy krajobrazowo, że zaskoczy każdego podróżnika. Nowa Huta ma do zaoferowania o wiele więcej niż bloki i dym z kominów kombinatu: ogrom zieleni, użytki ekologiczne, niezwykle pejzaże czy wreszcie socrealistyczna zabudowa industrialnego miasta, a pośród niej – drewniane kościółki oraz cenne zabytki kultury i sztuki. Spłyńcie z nami nowohucką Amazonką! Dłubnia to wyjątkowa, dzicząca i wymagająca rzeka w samym środku miejskiej dżungli. Przy odrobinie szczęścia spotkacie tutaj zimorodka polującego na drobne ryby, a ślady bobrzych zębów na pniach drzew świadczą, że te wodne ssaki mają tu swoje siedziby. Region dostarcza wspaniałych doświadczeń także z wysokości siodła rowerowego. Z serca Starej Nowej Huty dojedziecie Bursztynowym Szlakiem Greenways pod sam renesansowy zamek królewski w Niepołomicach.

Proponujemy wycieczkę kajakową rzeką Dłubnią, na odcinku biegnącym przez Nową Hutę, z dwoma wariantami – krótszy spływ samą Dłubnią oraz dłuższy spływ Dłubnią i Wisłą do Niepołomic, a stamtąd powrót rowerami do Nowej Huty trasą Bursztynowego Szlaku. Przedstawiamy także wariant mikrowycieczki rowerowej z Nowej Huty do Niepołomic, skąd można wyruszyć dalej na zielone ścieżki Puszczy Niepołomickiej, a do Krakowa np. wrócić pociągiem.

Ekowycieczka rekomendowana dla:



- ▶ osób w każdym wieku, które czują się na siłach, by wiosłować przy wysokiej fali
- ▶ rodzin z dziećmi

MIKROWYPRAWY

1. Wycieczka kajakowa: Spływ Nowohucką Amazonką

Spływ rozpoczynamy na wysokości Zalewu Nowohuckiego, a dokładnie – przy mostku prowadzącym do Dworku Matejki

Trasę kajakowego spływu można podzielić na 3 odcinki o różnym charakterze: 1-3 km – jurajska Dłubnia; 3-5 km – spokojna Dłubnia i 5-6 km – pływanie po Wiśle. Pierwszy odcinek prowadzi pod gęstymi zadrzewieniami, a przez to często z przeszkodami w postaci powalonych drzew. Dłubnia jest wąska, miejscami kręta, z bystrzami i mieliznami. To najbardziej "sportowy" odcinek rzeki. Kolejny fragment Dłubni jest dużo spokojniejszy – wypływamy spod drzew i na otwartej przestrzeni (poza nielicznymi przeszkodami) rzeka zwalnia, poszerza się i rozlewa. Jest niczym na Mazurach! Ostatni odcinek to kilometr na Wiśle, którego początek wyznacza największy most w Małopolsce, gdzie Dłubnia ma swoje ujście. Przed wami już nie spływanie, a pływanie kajakiem. Jednak i tu trzeba nieraz powalczyć z falami, które na otwartej przestrzeni potrafią być niemałą przeszkodą. Jeśli wieje z zachodu – płyniecie pod falę, natomiast wiatr od wschodu będzie wam sprzyjał. Uważajcie też tutaj na inne jednostki pływające, bo ostatni odcinek prowadzi szlakiem żeglugi śródlądowej. Widzicie pomost po prawej stronie? Tu wysiadacie!

 5 km Dłubnią + 1 km Wisłą  2 - 3 h



trasa łatwa z instruktorem,
średnia przy samotnym spływie



Zaczynamy spływ!

Zanim wsiądziecie do kajaków – garść porad

Powalone drzewa i bystrzyny są stałym elementem przygody, a czasem i przenoska kajaków zdarzyć się może. Warto zasięgnąć wcześniej informacji u organizatorów spływu i sprawdzić, jaki jest aktualny stan trudności na rzece. Minimalna grupa, by zorganizować spływ kajakowy, to 10 osób. Przede wszystkim nastawcie się na przygodę! Jedno jest pewne: będzie mokro. Jeśli płyniecie w dwuosobowej załodze, warto już na początku zdecydować, kto będzie wychodził z kajaka, gdy zajdzie konieczność np. zepchnięcia go z mielizny. Przygotujcie rzeczy na przebranie, czapkę na głowę, wodę do picia – czyli ekwipunek niezbędny na spływ. Załóżcie też pełne, wiązane obuwie (zapomnijcie o kłapkach czy sandałach). Dłubnia jest rzeką miejską, a to oznacza, że w jej nurcie można napotkać nie tylko ostre kamienie, ale też rozbite butelki i inne śmieci. Pamiętajcie, nad tą małą rzeczką dużo rzeczy dzieje się niezwykle szybko, dlatego zawsze słuchajcie ostrzeżeń instruktorów prowadzących spływ. Rzeka to żywy organizm! Za każdym razem, gdy wsiadamy do kajaka i spływamy Dłubnią, odkrywamy rzekę na nowo. Powalone przez bobry drzewo, zator, podwodna przeszkoda, której jeszcze wczoraj tu nie było... Miejcie oczy i uszy szeroko otwarte. Ahoj przygodo!

Organizator: Fundacja EcoTravel / Nowa Huta Travel, Kraków, ul. Bulwarowa 35d/42, tel. +48 12 681 36 92, email: fundacja@ecotravel.pl, nhtravel@nowahutatravel.pl, www.fundacja.ecotravel.pl, www.nowahutatravel.pl



2. Wycieczka kajakowo-rowerowa: Nowa Huta – Niepołomice

odcinek powrotny rowerem: Most w Niepołomicach – Przylasek Rusiecki (kąpielisko) – ul. Jeżynowa – ul. Żaglowa – ul. Ptaszyckiego – ul. Bulwarowa – Zalew Nowohucki

Pierwszy odcinek trasy prowadzi Dłubnią. Tutaj zostawiamy rowery i wodujemy kajaki. Dłubnia to jurajska rzeka, więc każdy będzie mógł już na początku zażyć prawdziwej kajakowej przygody. Przez 5 km będziecie mijać powalone drzewa, pokonywać bystrzyny i być może przeciągać kajak przez mielizny. Dopływamy do Wisły wprost pod największy **most** w Małopolsce – **im. Kardynała Franciszka Macharskiego**. Z perspektywy kajaka wygląda wręcz monumentalnie. Tutaj, rozlaną niczym jezioro rzeką, kierujemy się na wschód. Po dość długim machaniu wiosłami docieramy do Stopnia Wodnego "Przewóz". Musimy go pokonać i aby to zrobić, trzeba wysiąść z kajaków i przeciągnąć je kilkaset metrów drogą na drugą stronę tej wielkiej rzecznej przegrody. Lekko nie ma, więc odpoczniemy po przenosce. Wsiadamy ponownie do kajaków i wartkim prądem Wisły spływamy do Niepołomic. Po 12 km spływu Wisłą przed mostem w Niepołomicach wyciągamy kajaki z wody i wrzucamy na przyczepę. Tu czekają na nas rowery.

Ruszamy z powrotem w stronę Nowej Huty. Przed nami 20 km szlaku. Pierwsze 6 km pokonujemy spokojnymi drogami szutrowymi i asfaltowymi i zatrzymujemy się przy kąpielisku w **Przylasku Rusieckim**. Tutaj odpoczywamy i regenerujemy siły, a miejscowa gastronomia jest nam w tym wielce pomocna. Kto chce, korzysta z kąpeli. Następnie wsiadamy na rowery i jedziemy dalej pośród pól i zabudowań, tak odmiennych od znanej wszystkim Nowej Huty. Sielski klimat wiejskich chałup kontrastuje z wielką hałdą żużlu czy industrialnymi instalacjami odprowadzającymi szlam z kombinatu do osadników. Jedziemy dalej, przeciskając się drogą pamiętającą czasy PRL-u, a ułożoną z betonowej płyty (ul. Jeżynowa). Przejeżdżamy nią pod drogą ekspresową S7 aż do starej części dawnej wsi Mogiła. Jeszcze kawałek ul. Żaglową i już docieramy do rowerowej ścieżki przy ul. Ptaszyckiego. Stąd ul. Bulwarową kierujemy się nad **Zalew Nowohucki**. Za nami łącznie 37 km trasy – kajakiem i rowerem. Brawo!



kajakiem 17 km – Dłubnia (5 km) i Wisła (12 km) + rowerem 20 km



całodniowa



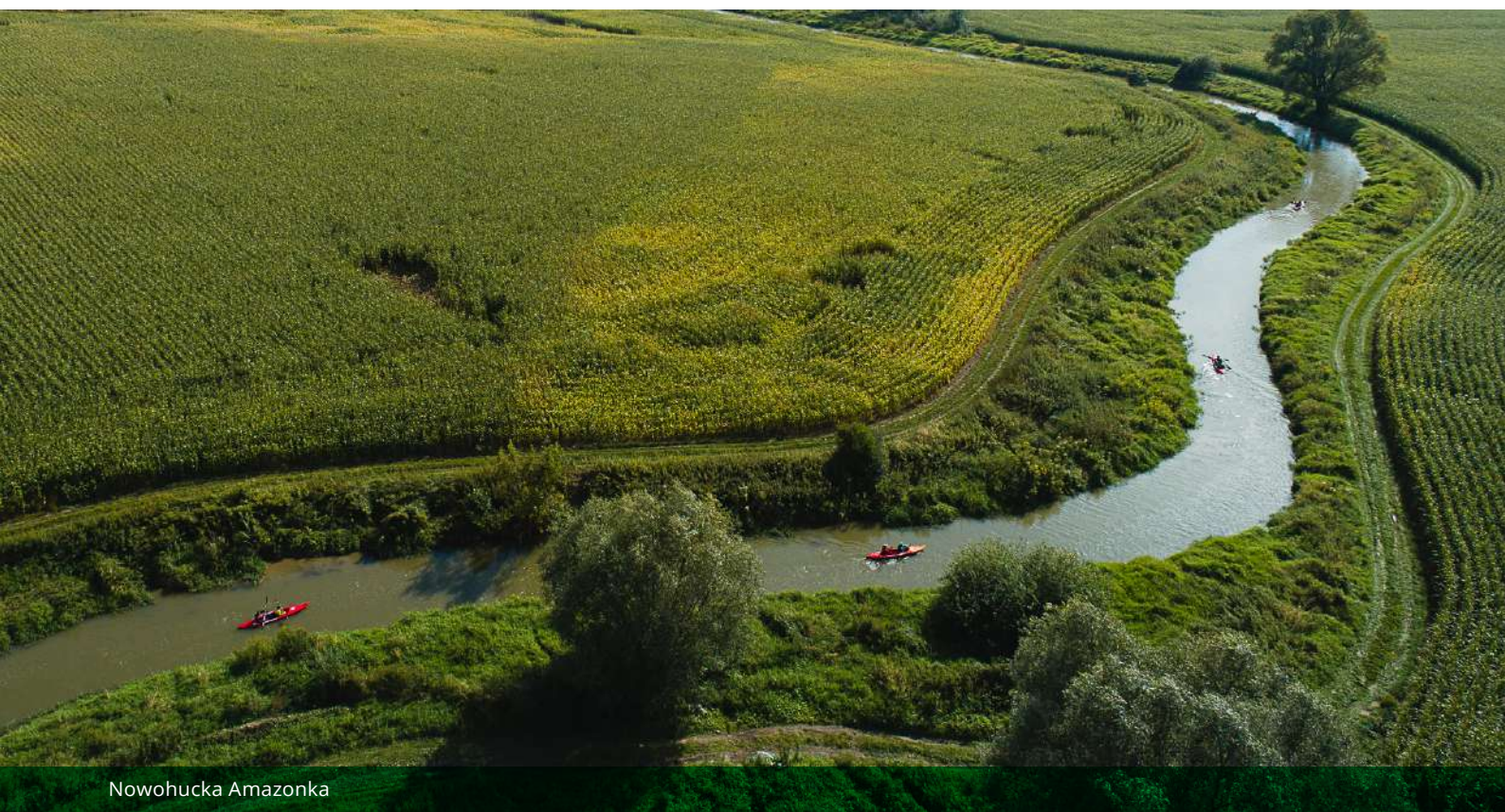
trasa średnia



kajakiem



rowerem





3. Wycieczka rowerowa Kraków Nowa Huta – Niepołomice Bursztynowym Szlakiem Greenways

Plac Centralny im. Ronalda Reagana, dawny Plac Centralny (pomnik Solidarności) – Łąki Nowohuckie – ul. Odmętowa – ul. Klasztorna (Klasztor oo. Cystersów) – ul. Żąglowa – ul. Podbagnie – ul. Powiatowa – most na Dłubni – ul. Powiatowa – ul. Na Niwach – ul. Jeżynowa – ul. Giedroycia – ul. Jeżynowa – ul. Dymarek – ul. Karowa – ul. Suchy Jar – ul. Branicka – ul. Tokarzewskiego – ul. Szymańskiego – ul. Karasiówka – ul. Rzepakowa (obok Przyłasek Rusiecki) – ul. Trzciniowa – ul. Siejówka – ul. Przyłasek – wał wiślany – most na Wiśle (ul. Brzeska) – ul. Podwale – ul. Kolejowa – ul. Targowa – ul. Spółdzielcza – ul. Zamkowa – zamek królewski w Niepołomicach

Trasa prowadzi nieuczęszczanymi drogami, przez co jest bezpieczna i oferuje niecodzienne widoki, jak na Nową Hutę. Kontrastują tutaj industrialne klimaty wymieszane z wiejską sieliskością starych chałup, pól uprawnych i łąk. W połowie trasy znajduje się kąpielisko w Przyłasku Rusieckim, gdzie można się ochłodzić podczas upalnego dnia.

Startujemy spod pomnika Solidarności przy **Placu Centralnym im. Ronalda Reagana**. Rozglądnijcie się dookoła! Jesteście w sercu Nowej Huty. Zaskakuje monumentalna bryła budynków wychodząca w wielką otwartą przestrzeń **Łąk Nowohuckich**. Wsiadamy na rowery – przed nami dobre 21 km trasy do Niepołomic. Nie martwcie się – jadąc z Nowej Huty, będzie lekko z górki.

Pierwsza część prowadzi skarpą wysoko nad przestrzenią Łąk Nowohuckich. Po 2 km docieramy do ruchliwej ul. Klasztornej, którą musimy kawałek pojechać w lewą stronę lub przeprowadzić rowery chodnikiem. Wyróżniają się tutaj dwa zabytki. Warto zwiedzić dwa niezwykle obiekty dawnej wsi Mogiła. **Klasztor oo. Cystersów** należy do najstarszych zabytków budownictwa ceglanego w Polsce. Gotycki drewniany **kościół pw. św. Bartłomieja** z XV w. zbudował królewski cieśla Maciej Mączka. Tuż przy murach Klasztoru oo. Cystersów w Mogile skręcamy w prawo w ul. Żąglową i jedziemy pośród niskich zabudowań w stronę mostku na Dłubni (przy innej okazji możecie spłynąć Dłubnią kajakiem), który przekraczamy i skręcamy w prawo, by niezauważenie przemknąć pod estakadą drogi ekspresowej S7. Będzie teraz zielono i industrialnie zarazem. Szutrowo-betonową drogą jedziemy śmiało pomiędzy spalarnią, instalacjami kombinatu i starym portem rzeczny,



aż dojeżdżamy do asfaltowej ulicy Dymarek. Dalej szlak prowadzi zygzakami: kilkoma spokojnymi uliczkami przejeżdżamy przez obszary dawnej wsi Branice w kierunku Przylasku Rusieckiego. Warto wiedzieć, że pierwszymi właścicielami wsi byli Gryfici (Świebodzice) – średniowieczny, potężny ród rycerski z Małopolski z godłem Gryf. W Branicach można zobaczyć niezwykle późnorennesansowy **dwór Branickich** otoczony parkiem z ok. 1600 r., w którym działał Santi Gucci, słynny architekt i rzeźbiarz pochodzenia włoskiego (obecnie oddział Muzeum Archeologicznego w Krakowie, godziny otwarcia, zob. <http://ma.krakow.pl>).

Przylasek Rusiecki słynie m.in. z kąpieliska w zbiornikach po żwirowni – w upalne dni zbawienie każdego rowerzysty, więc przystanek tutaj mocno polecamy. To takie nasze Nowohuckie Mazury – 12 zbiorników wodnych po żwirowni, z czego jeden udostępniony pod kąpielisko (ratownik, gastronomia, plaża). Jedziemy dalej – uwaga na niestrzeżonym przejeździe kolejowym! Szlak wiedzie uliczkami biegnącymi wzdłuż Wisły, by na koniec wjechać na wał wiślany. Wisłę przekroczymy mostem i ruchliwą ul. Brzeską prowadzącą w stronę Niepołomic. Prosimy o zachowanie ostrożności! Zaraz za mostem skręcamy w prawo w ulicę Podwale (widać stąd piękną ścieżkę rowerową – Wiślaną Trasę Rowerową; kiedy zostanie ukończona, będzie nią można wygodnie i bezpiecznie wrócić do Krakowa!). Po kilkudziesięciu metrach docieramy do przejścia dla pieszych. Przechodzimy na drugą stronę ulicy. Jedziemy dalej ulicami Kolejową, Targową i Spółdzielczą aż do ul. Zamkowej – centrum Niepołomic i **zamku królewskiego**.

Po zwiedzeniu zamku, odpoczynku przy pięknym niepołomiczym Rynku i obowiązkowym poczęstunku słynnymi lodami – wytrwali zdobywcy mogą wyruszyć dalej na zielone ścieżki **Puszczy Niepołomickiej**. Warto zaopatrzyć się w mapę „Puszcza Niepołomska. Niepołomice” Wyd. Compass (1:35 000) lub skorzystać z gotowych pomysłów na wycieczki rowerowe i piesze na stronie gminy Niepołomice – www.niepolomice.eu.

Do Krakowa można wrócić pociągiem ze stacji PKP Staniątka, Szarów lub Kłaj, gdzie zatrzymują się pociągi Kolei Małopolskich.



21 km (w jedną stronę do zamku królewskiego w Niepołomicach)



całodniowa



średni stopień trudności



rowerem



W Puszczy Niepołomiczej

Ślady GPS wszystkich mikrowycieczek znajdziecie na stronie:

www.traseo.pl/malopolska-ekoturystyka





NAJWAŻNIEJSZE MIEJSCA NA SZLAKACH WYCIECZEK



Zalew Nowohucki

Dolina Dłubni



Niespełna pięćdziesięcio-kilometrowa Dłubnia jest prawdziwie jurajską, górską, nie niziną, i przez to miejscami wartką i szybką rzeką. Wypływając na Jurze Krakowsko-Częstochowskiej w okolicach miejscowości Janogrot, przepływa przez Dłubniański Park Krajobrazowy, by dotrzeć w końcu do Krakowa. Jej nazwa pochodzi od słowa „dłubać, dłubanie” i oznacza, że nurt jest na tyle szybki, że dłubie swoje koryto w dolinie. Przepływa przez 4 z 5 nowohuckich dzielnic (Mistrzejowice, Wzgórza Krzesławickie, Bieńczyce i Nową Hutę). Niegdyś uregulowana, została zapomniana na dziesięciolecia, dziś wygląda na dzicząłą, a przez to staje się przepiękną zieloną oazą tętniącą życiem w Nowej Hucie. Oczywiście Dłubnia ma swoje problemy, jak każda miejska rzeka. Co roku organizowana jest dla niej Akcja #CzystaDłubnia mająca na celu edukację i przybliżenie mieszkańcom problemu zaśmiecania rzek. Przy współpracy z lokalnymi władzami i jednostkami miejskimi wydarzenie – w formie rodzinnego pikniku – ma miejsce wczesną wiosną i późną jesienią. W ramach akcji odbywają się zawody biegowe Trash Run Nowa Huta, Spływ kajakowy z oczyszczaniem rzeki oraz tradycyjne sprzątanie jej brzegów. Dołączcie do nas:

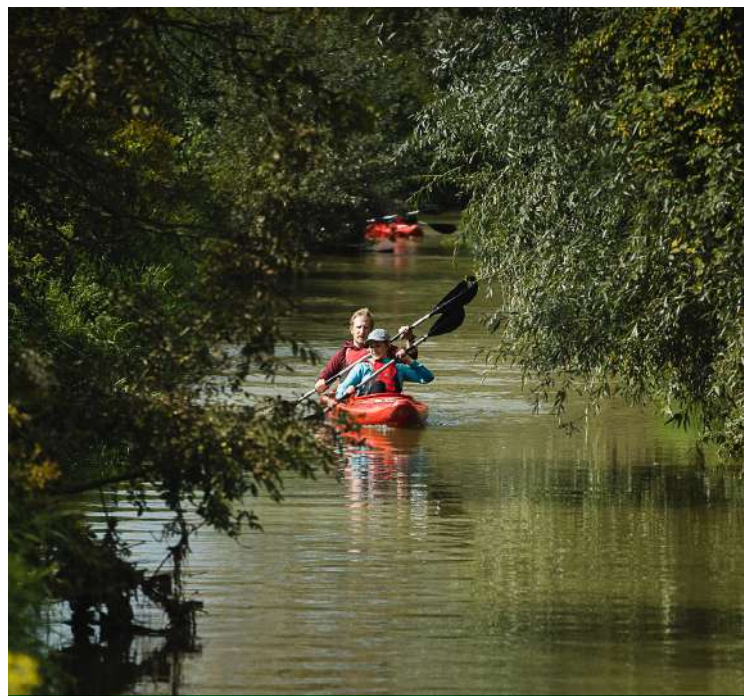
<http://fundacja.ecotravel.pl/>



Kajakiem i rowerem u zbiegu Dłubni i Wisły

Park Zalew Nowohucki

Zbiornik wodny wraz z otaczającym go parkiem został oddany do użytku w 1957 r. Od tej pory służy jako miejsce relaksu, wypoczynku, imprez i pikników rodzinnych. Na wysepce zwanej Małpim Gajem miejsca lęgowe ma m.in. łąbedź niemy i kaczka krzyżówka. Koniecznie przyjdźcie tu w wakacje, kiedy Teatr Łażnia Nowa organizuje nad Zalewem Bulwar(t) Sztuki. Można wówczas obejrzeć spektakle teatralne, filmy, wziąć udział w warsztatach, poćwiczyć jogę, potańczyć na wolnym powietrzu...



Nowohucka Dolina Dłubni



Dworek Matejki

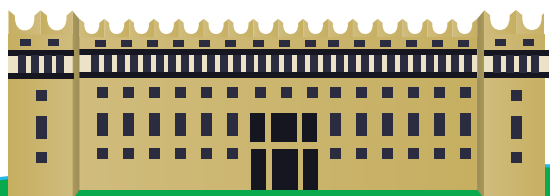


Stara Nowa Huta tonąca w zieleni

Ulica Melchiora Wańkowicza – kościół św. Jana Chrzciciela i Matki Boskiej Szkaplerznej oraz Dworek Matejki

Ulica Wańkowicza leży na obszarze dawnej wsi Krzesławice nad rzeką Dłubnią. Poczujecie się tu, jakbyście przenieśli się w miejscu i czasie. Stare, barwne, drewniane chałupy toną w zieleni. Zwraca uwagę drewniany, siedemnastowieczny kościół św. Jana Chrzciciela i Matki Boskiej Szkaplerznej znajdujący się na Szlaku Architektury Drewnianej. Przeniesiono go tutaj ze wsi Jawornik koło Myślenic w latach osiemdziesiątych ubiegłego stulecia. Miał stanowić – wraz z Dworkiem Jana Matejki – załączek przyszłego skansenu. Właścicielem staropolskiego Dworku Jana Matejki jest Towarzystwo Przyjaciół Sztuk Pięknych w Krakowie. Budynek powstał w 1826 r. i mieścił pracownię naj słynniejszego polskiego malarza, który osobiście zaprojektował werandę przed dworkiem. Od lat sześćdziesiątych dwudziestego wieku znajduje się tu muzeum dedykowane nie tylko Matejce, ale także znanemu mieszkańcowi wsi Krzesławice – Hugonowi Kołłątajowi, pisarzowi, poecie i politykowi epoki Oświecenia. Dworek otoczony jest parkiem pełnym starych akacji i lip.

- ▶ Kościół św. Jana Chrzciciela i Matki Boskiej Szkaplerznej, Kraków – Nowa Huta, ul. Wańkowicza 35
Dworek Jana Matejki w Krzesławicach, ul. Wańkowicza 25, Kraków – Nowa Huta, tel. +48 12 644 56 74, gospodarz: tel.+ 48 511 514 355, zwiedzanie zwykle śr. – nd. 10:00 – 17:00 – należy wcześniej zadzwonić, bilety: 15/10/5 zł, rodzinny 30 zł, <http://palac-sztuki.krakow.pl>



Stara Nowa Huta

Miasto powstało jako wielki ośrodek przemysłowy w latach 50. ubiegłego stulecia wokół olbrzymiej huty stali. Dzisiaj jest wspaniałym zabytkiem architektury socrealistycznej inspirowanej epoką renesansu, gdzie w 2019 r. utworzono Park Kulturowy Nowa Huta. Budowę pierwszego bloku na os. Wandy rozpoczęto w 1949 r. Jak twierdzi Maciej Mieźian, znawca i miłośnik Nowej Huty, historyk sztuki: „O Nowej Hucie pisano dużo, często i z reguły nie najlepiej. Pora więc bez uprzedzeń spojrzeć na Nową Hutę, by zobaczyć to, czym jest naprawdę: dużym, dobrze zaprojektowanym miastem, gdzie mimo ciągle rosnącej liczby samochodów nie ma korków, a budynki toną w zieleni. Jej osiedla są dziełem najlepszych polskich architektów”, na czele z Tadeuszem Ptasińskim. Główny architekt Nowej Huty stworzył m.in. Plac Centralny im. Ronalda Reagana wraz z pięcioma arteriami wychodzącymi z serca Nowej Huty. Plac został otoczony miastem „idealnym”, zbudowanym na planie połowy ośmiokąta. „Budując Nową Hutę, oparto się na koncepcji „jednostki sąsiedzkiej”, zaprojektowanej w Stanach Zjednoczonych w latach 20., gdy architekci pracowali nad planem rozbudowy Nowego Jorku. Jednostką taką miało być osiedle liczące 4-5 tysięcy ludzi, wyposażone w całą potrzebną do życia infrastrukturę i stanowiące jakby odrębne miasteczko” – pisze Maciej Mieźian. Wszystkich zainteresowanych historią tego fascynującego miejsca zachęcamy do odwiedzenia Muzeum Nowej Huty w dawnym kinie Światowid, niedaleko Placu Centralnego i Łąki Nowohuckich.

- ▶ Muzeum Nowej Huty, Kraków, os. Centrum E 1, tel. +48 12 446 78 21, godz. otwarcia: wt.–nd. 10.00-17.30, bilety 12/9 zł, rodzinny 24 zł, www.muzeumkrakowa.pl/oddzialy/muzeum-nowej-huty

Łąki Nowohuckie

Naukowcy doliczyli się tutaj ponad trzystu gatunków roślin oraz ponad siedemdziesięciu gatunków ptaków, w tym zagrożonych wyginięciem, jak derkacz czy bączek. Bogactwo gatunków dotyczy również owadów; żyją tu rzadkie motyle diurne: modraszek telejus czy czerwoczyk fioletek. Użytek ekologiczny, zajmujący 57,17 hektarów, od 2003 r. objęty jest ochroną prawną. Objęcie ochroną Łąk Nowohuckich jest zasługą samych nowohucian – idea powołania tu użytku ekologicznego narodziła się wśród pracowników Ośrodka Kultury im. C.K.Norwida. Na obrzeżach Łąk Nowohuckich wznosi się Nowohuckie Centrum Kultury NCK. W jego Białej Galerii CENTRUM warto zwiedzić wystawę rysunków i fotografii Zdzisława Beksińskiego. Na dachu budynku NCK powstała pasieka miejska, którą zobaczycie w filmie pt. „Zielona Nowa Huta – nasze marzenie o zrównoważonym mieście”.

- ▶ Nowohuckie Centrum Kultury (NCK), al. Jana Pawła II 232, www.nck.krakow.pl



Łąki Nowohuckie

Zespół klasztorny oo. Cystersów – kościół pw. Najświętszej Marii Panny i św. Wacława wraz z przyległym klasztorem

Opactwo powstało w trzynastym wieku na terenie dawnej wsi Mogiła. Cystersi przybyli tutaj z inicjatywy biskupa krakowskiego Iwona Odrowąża w 1222 r. z klasztoru w Lubiążu na Dolnym Śląsku. Zabudowania klasztorne należą do najstarszych zabytków budownictwa ceglanego w Polsce. Gościli tu nie tylko wybitni polscy władcy – m.in. książę Bolesław V Wstydlivy, jego żona św. Kinga, król Kazimierz III Wielki czy Władysław II Jagiełło z królową Jadwigą – ale także słynne postaci ze świata sztuki, choćby Jan Matejko, Stanisław Samostrzelnik (polichromie w kościele i biblioteka), Cyprian Kamil Norwid i Stanisław Wyspiański. Zwiedzający mogą zobaczyć kaplicę, bazylikę, krużganki klasztorne oraz cysterski ogród.

- ▶ Opactwo Cystersów w Mogile, Kraków, ul. Klasztorna 11, tel. +48 12 644 23 31, www.mogila.cystersi.pl



Zespół Klasztorny Cystersów



Zamek Królewski w Niepołomicach

Zamek Królewski w Niepołomicach i Ogrody Królowej Bony

Pierwszą murowaną budowlę wznosił tu Kazimierz Wielki. Zamek służył kolejnym królom polskim jako rezydencja na czas łowów w Puszczy Niepołomickiej. Dziś w miejscu gotyckiego zamku kazimierzowskiego podziwiać można piękną budowlę renesansową. Gmach na planie kwadratu zbudowano za czasów Zygmunta Augusta. Wzorem dla rezydencji stał się Wawel – do jej wnętrza prowadzi renesansowy portal, a dziedziniec otaczają arkadowe krużganki. Król, wzorem swego ojca Zygmunta Starego, do budowy zatrudnił architektów z Włoch – w tym sławnego mistrza Santi Guccio. W zamku, wpisanym do rejestru zabytków, mieści się obecnie Muzeum Niepołomickie oraz hotel. Odbywają się tu koncerty, wystawy, wydarzenia kulturalne, lekcje muzealne, etc. Do zamku przylegają Ogrody Królowej Bony – zaprojektowane we włoskim stylu z alejkami spacerowymi i żywopłotami tworzącymi kwatery ułożone w kształt figur geometrycznych, zgodnie z kanonem sztuki renesansowej. Przy wejściu do parku zobaczymy pomnik Kazimierza Wielkiego z małym chłopcem, któremu król ofiarowuje trzos dukatów.

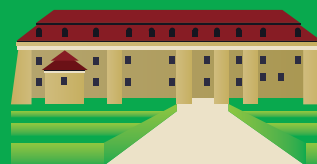


Kajakiem i rowerem u zbiegu Dłubni i Wisły

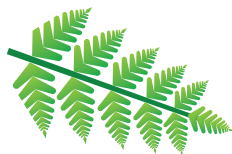


Legenda o Kazimierzu Wielkim

- ▶ Zamek Królewski – Muzeum Niepołomickie, Niepołomice, ul. Zamkowa 2, tel. +48 12 261 98 51, godz. otwarcia codz. V-IX 10.00–18.00, X-IV 10.00–17.00, bilety 18/12 zł, rodzinny 36 zł, www.muzeum.niepolomice.pl



Zgodnie z legendą Kazimierz Wielki przebrał się za chłopca i odwiedzał poddanych. Raz poprosił o gościnę w ubogiej chatce położonej na skraju Puszczy Niepołomickiej, gdzie przyjęto go niezmiernie serdecznie. Król zgodził się zostać ojcem chrzestnym nowo narodzonego chłopca w rodzinie i na uroczystość przybył z całym orszakiem, wzbudzając zdziwienie i podziw dobrych gospodarzy. Chrześniak otrzymał od króla ziemię i trzos dukatów (legenda na podstawie strony: www.niepolomice.eu). Zajrzyjmy także na malowniczy niepołomicki Rynek, przez który przebiegała droga królewska łącząca Zamek Królewski na Wawelu z Zamkiem Królewskim w Niepołomicach.



Puszcza Niepołomska

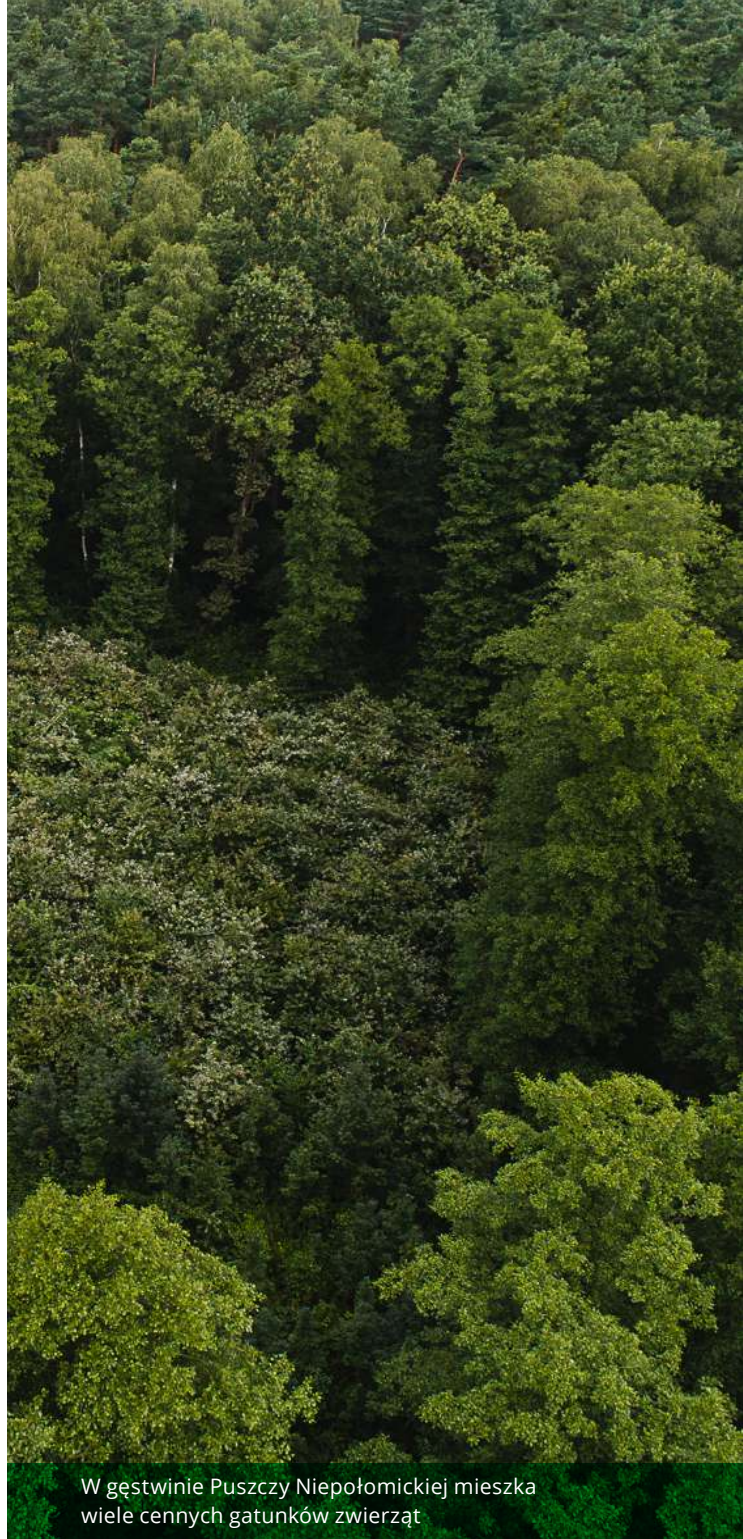
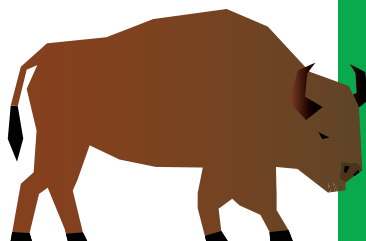
Puszcza Niepołomska, zwana także Zielonymi Płucami Krakowa, obejmuje łącznie około 115 km² powierzchni. Obecnie to tylko skrawek dawnych ogromnych kniei, które zajmowały całą Kotlinę Sandomierską. Puszcza przetrwała tylko dzięki temu, że stanowiła majątek królewski, gdzie kolejni polscy monarchowie przyjeżdżali na polowania. Jej nazwa pochodzi od staropolskiego słowa „niepołomny” – czyli niedostępny, trudny do zdobycia. Niemal połowę powierzchni Puszczy zajmuje tzw. bór mieszany wilgotny, w którym dominuje sosna i świerk, a pozostałe części to las wilgotny z dębem szypułkowym oraz las mieszany wilgotny. Z innych gatunków drzew występują: modrzew, olcha, buk, jesion, grab, brzoza, lipa, wiąz, topola i jodła. Puszcza to dom dla wielu zwierząt chronionych, jak puszczyk uralski, bocian czarny, bóbr, łoś, dzięcioł czarny i żubr.

Dziś Puszcza chroniona jest jako Obszar Natura 2000, w skład którego wchodzi sześć rezerwatów przyrody, np. rezerwat ścisły Gibiel z licznymi pomnikowymi okazami dębów albo usytuowany w południowej części puszczy rezerwat Długosz Królewski, na którego terenie rosną piękne okazy tego rzadkiego gatunku paproci. Do rezerwatu prowadzi zielony szlak pieszy rozpoczynający się na niepołomickim Rynku (18 km w jedną stronę). Unikatowym zakątkiem przyrodniczym jest kompleks bagienny z torfowiskami, zwany Wielkie Błoto.

W uroczysku Poszyna znajduje się Ośrodek Hodowli Żubrów, który ma na celu ochronę gatunkową zagrożonego wyginięciem króla Puszczy. W „żubrowisku” mieszka około 30 zwierząt pochodzących z linii białowiesko-kaukaskiej.

- ▶ Ciekawe wycieczki, spotkania i warsztaty przyrodnicze organizuje Stowarzyszenie Zielony Puszczyk <http://zielonypuszczyk.pl>
Zachęcamy do odwiedzenia portalu o Puszczy: www.puszczaniepolomska.pl

- ▶ Żubry można obserwować tylko z wieży widokowej za zezwoleniem Nadleśnictwa Niepołomice: www.niepolomice.krakow.lasy.gov.pl



W gęstwinie Puszczy Niepołomickiej mieszka wiele cennych gatunków zwierząt

NAJWAŻNIEJSZE IMPREZY LOKALNE:

- Akcja Sprzątania Dłubni #CzystaDlubnia marzec, październik, Nowa Huta
- Nowa Huta BulwArt nad Zalewem Nowohuckim, czerwiec – wrzesień, Nowa Huta
- Odpust w Mogile wrzesień, Nowa Huta
- Pola chwały – jedna z największych imprez historyczno-militarnych w Polsce, Niepołomice wrzesień, www.polachwały.pl



INFORMACJE PRAKTYCZNE

Miejsca gastronomiczne



Oferta gastronomiczna Nowej Huty jest wciąż dość uboga.

ŁĄKI NOWOHUCKIE

Przy Łąkach Nowohuckich można skorzystać z oferty **Marchewka Bistro** promującego produkty i żywność ekologiczną (al. Jana Pawła II 232, budynek NCK). Po kawę warto wstąpić do **Łan Cafe** (Centrum E 25).

ALEJA RÓŻ

Turyści często zaglądają do kultowej, najstarszej w Nowej Hucie **Restauracji Stylowej** (os. Centrum C 3 – Aleja Róż, www.stylowa-krakow.pl), gdzie czas jakby zatrzymał się w miejscu w latach PRL-u (można tu spróbować polskich dań np. pierogów czy domowych placzków ziemniaczanych).

ZALEW NOWOHUCKI

Nad Zalewem Nowohuckim miejscowi polecają **Grill Manhattan** (ul. Bulwarowa), a w okolicy najstarsze nowohuckie cukiernie – na os. Zielonym **Cukiernię u Bieniaka** (os. Zielone 16) i os. Słonecznym **Cukiernię Pingwinek** (os. Słoneczne 14).

NIEPOŁOMICIE

W Niepołomicach znajdziemy mnóstwo smakołyków w tutejszych cukierniach rodzinnych i lodziarniach, np. **Córka Piekarza** (ul. Parkowa 2), **Cukiernia Jan Machnicki** (Rynek 3), **Ambrozja. Salon z lodami** (Rynek 18).



Polecane noclegi



Jeśli planujemy przedłużyć pobyt, by np. zwiedzić dokładniej region Puszczy Niepołomickiej, warto skorzystać z oferty gospodarstw agroturystycznych w gminach Niepołomice i Kłaj, rekomendowanych na stronach:

www.niepolomice.eu i www.klaj.pl.



Kajakiem i rowerem u zbiegu Dłubni i Wisły



Na zielonych ścieżkach

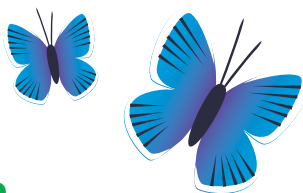
KONIECZNIE MUSISZ SPRÓBOWAĆ:

- kapuśniaków lub pączków z najstarszych nowohuckich cukierni np. od Bieniaka na os. Zielonym czy Pingwinka na os. Słonecznym,
- Niepołomice znane są z cukierni i lodziarni. Trudno wyobrazić sobie wizytę tutaj bez degustacji lodów na Rynku lub w jego okolicach.



Dojazd transportem publicznym

- 1 Do Nowej Huty – na Plac Centralny i Zalew Nowohucki: tramwaj nr 1, 4, 16, 21, 22, autobus nr 123, 139, 142, 153, 163, 174.
- 2 Do Niepołomic i Kłaju – PKP – stacje: Staniątki, Szarów i Kłaj oraz busy.
- 3 Do Niepołomic autobusem – komunikacją aglomeracyjną nr 221, 301.



Lektury na drogę

- 1 „Gaja w Nowej Hucie”, Barbara Sadurska, Fundusz Partnerstwa, Kraków 2018. Niezwykła bajka o niezwykłej dziewczynie, która dostrzega niezwykłość drzew.
- 2 „Jaka Zielona. Ekoprzewodnik po Nowej Hucie”, red. Katarzyna Kobylarczyk, Fundusz Partnerstwa, Kraków 2019: https://www.funduszpartnerstwa.pl/wp-content/uploads/2019/11/JakaZielona_ekran.pdf
- 3 „Nowa Huta. Socjalistyczna w formie, fascynująca w treści”, Maciej Mieźian, Wydawnictwo Bezdroża, Kraków 2004.
- 4 „Alternatywny przewodnik po Nowej Hucie”, red. Jarosław Kłaś, Ośrodek Kultury im. C. K. Norwida, Kraków 2017: http://www.okn.edu.pl/przewodnik/alternatywny_przewodnik_po_nh.pdf
- 5 „Bursztynowy Szlak Greenways. Przyroda, tradycja, ludzie. Przewodnik ekoturystyczny”, Krzysztof Bzowski, Dominika Zaręba, Amistad, Fundacja Partnerstwo dla Środowiska, Kraków 2010.



Ściągnij aplikację: **Visit Niepołomice**

Zagraj:

- 1 Quest Zielona Nowa Huta (prowadzi przez ciekawe zakątki przyrodnicze w okolicach Łąk Nowohuckich: www.funduszpartnerstwa.pl
- 2 Quest Niepołomice Władysława Wimmera (opowiada o historii Niepołomic z przełomu XIX i XX w. i postaci Władysława Wimmera, znanego przedsiębiorcy lokalnego i wieloletniego naczelnika miasta: www.questy.com.pl/quest/niepolomice-wladyslawa-wimmera

Warto posłuchać i obejrzeć:

- ▶ Spływ kajakowy Dłubnią: <https://youtu.be/IHjNSGzwb5A> i <https://youtu.be/FgEuNMAMyVw>
- ▶ Mikrowyprawa kajakowo-rowerowa Nowa Huta-Niepołomice: https://youtu.be/_lwjePPm3z4
- ▶ Teledysk do piosenki Andrzeja Zauchy pt. „C'est la vie – Paryż z pocztówki”, nagrany w Niepołomicach w 1987 r.: <https://youtu.be/o8x64wd-EU4>
- ▶ Film „Zielona Nowa Huta”, Fundusz Partnerstwa: <https://youtu.be/kJQxKwERKIs>



Punkty info w okolicy

Kraków – Nowa Huta

Info Kraków, os. Zgody 7, tel. +48 12 354 27 14, email: zgody7@infokrakow.pl, Punkt jest dostosowany do potrzeb osób z niepełnościami ruchową.



Autorzy ekowycieczki:

Marcin Pawlik, Dominika Zaręba,
Barbara Firlej

Pomysł ekopakietów:

Dominika Zaręba

Redakcja i korekta:

Barbara Sadurska

Opieka ekspercka:

Dorota Skotnicka

Konsultacja merytoryczna:

Małgorzata Czapla, Dominika Osiak,
Anna Woźniak-Lubaś

Projekt graficzny:

Diana Jabłońska

Zdjęcia:

Kamil Sorocki, Dominika Zaręba



Fundusz

Partnerstwa

Projekt pt. „Małopolska Ekoturystyka - zrównoważony rozwój turystyczny regionu” jest realizowany przez Fundusz Partnerstwa jako część Programu EkoMałopolska. Jego celem jest promocja regionu w sposób zrównoważony, odpowiedzialny i jak najmniej inwazyjny dla środowiska naturalnego oraz zakładający autentyczne zainteresowanie jego bogactwem i dziedzictwem.

**MAŁOPOLSKA**

Projekt jest realizowany przy wsparciu finansowym Województwa Małopolskiego.

informacje praktyczne:

stan na grudzień 2019 r.